

設定您的新Android手機

將您的新手機連接到互聯網，設定密碼後便可以使用！

想開始享用您的新Android手機，首先需要進行設定。如果您的Android是剛開封的全新產品且沒有人曾經用過，就已經可以進行設定。但如果您是使用二手Android手機，就必須要重設手機，清除所有舊機主的個人資料。您可以閱讀重設您的二手Android手機指南來了解如何重新設定您的二手Android手機。

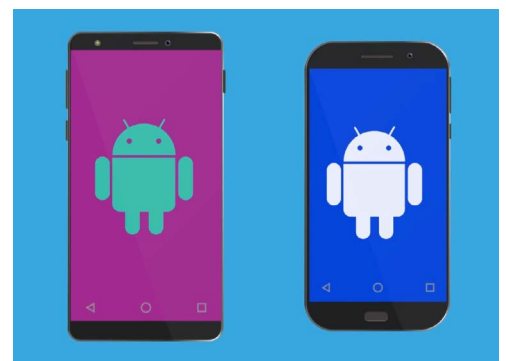
您需要什麼

在開始設定您的新Android手機前，請檢查您是否已經：

- 把手機充滿電。
- 有服務供應商提供的手機計劃。
- 把SIM卡插入手機。
- 有接駁到家居無線網絡的名稱和密碼。

如果您還沒有手機計劃或SIM卡，您仍然可以設定您的Android手機。您手機所顯示的螢幕可能與本指南描述有關一些設定程序的螢幕略有不同，但您應該仍然可以繼續。

請記住，市面上有許多不同牌子的Android手機，功能略有不同。您手機上所顯示的螢幕可能與本指南中顯示的螢幕有少許分別，但您應該仍然可以繼續。



這份指南中所提及的設定步驟可能與您手機的指示不同，但不應有很大的差別

設定您的新Android手機

首要步驟

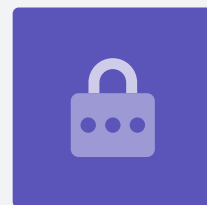
您需要做一些基本步驟，準備好手機來進行設定。

1. 首先按住**電源**按鈕，直到螢幕出現。
2. 開啟螢幕上所顯示的預設語言應該是**英語（澳洲）**。點按**向下箭嘴**來查看語言列表。
3. 從列表中向下滾動來尋找並**點按**您的首選語言。這份指南中，我們將會使用**英語（澳洲）**。
4. 點按**OK**來返回到**開啟**螢幕。
5. 點按**開啟**下面的**箭嘴**來繼續設定Wi-Fi。



您可以選擇手機使用的語言

告訴您的手機您現正在澳洲居住，這樣做是安全的。這並不代表您的家居住址會被公開，但能確保在澳洲使用手機的人可獲得正確和更新的資訊。



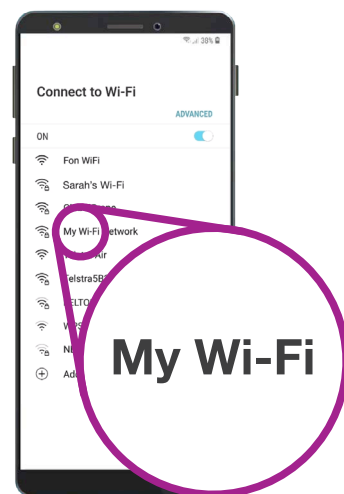
連線至Wi-Fi

現在是時候連線至家居Wi-Fi來登入互聯網。您需要互聯網才能在手機上下載應用程式、瀏覽網頁、發送電郵等。Wi-Fi比較流動數據網絡更為便宜，即使您沒有SIM卡和手機帳戶，也可以連接。

1. 如果手機再次顯示**開啟**螢幕時，請點按**箭嘴**。您的手機螢幕現在應顯示著**Wi-Fi設定**。
2. 從列表中尋找您家居Wi-Fi網絡的名稱。
3. 點按您的家居Wi-Fi名稱來開始連接。
4. 使用鍵盤來輸入密碼，注意大寫和小寫字母並準確地輸入，然後點按**連接**。

設定您的新Android手機

5. 您的Android手機將會連接到您的家居Wi-Fi，並繼續自動執行一些設定任務。
6. 您會被要求同意接受**最終用戶許可協議**和**私隱政策**。您可以把螢幕上的其他選項關閉。請細讀有關的資料，準備好後可點按**同意**。
7. 現在已連接互聯網，您的手機會進行**檢查更新**來提升手機性能和安全性。此程序可能需要幾分鐘才完成。



您的手機會顯示您是否已經接連至您的Wi-Fi網絡

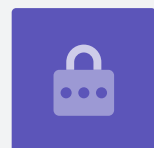
建立Google帳戶

您的手機現在會要求您**登入Google帳戶**。如果您已經有Gmail使用者名稱和密碼，您可以在這裡輸入資料。如果還沒有，就需要建立一個帳戶。

Google帳戶是一個免費的Gmail電郵地址，可讓您下載應用程式、在一些商店使用手機支付，並可以幫您找回丟失的手機。您的Google帳戶亦對您的個人資料提供額外的安全保障。

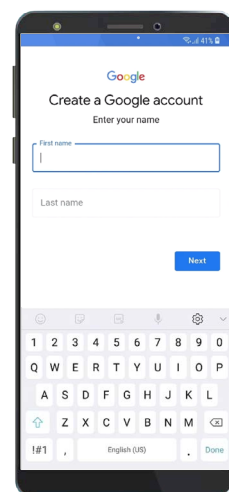
1. 點按**帳戶建立**來建立一個Google帳戶。
2. 從選項列表中選擇**自己使用**。
3. 使用鍵盤來輸入您的**姓氏**和**名字**。
4. 輸入您的**出生日期**和**性別**。性別一欄可選擇**不回答**。

建立Google帳戶時需要提供一些個人資料，這樣做是安全的，能確保您是唯一可以使用Google帳戶的人。



設定您的新Android手機

5. 現在建立一個Gmail使用者名稱。這是您用來登入Gmail帳戶的**使用者名稱**。您可以用您自己的名字或任何字，只需在使用者名稱位置輸入便可。
6. 如果這個電郵地址已被他人使用，請嘗試輸入另一個，或接受Google建議的其他選擇，這些建議都是安全的，可以接受。
7. 下一步是建立一個強度高的Google帳戶密碼，您可以使用鍵盤來輸入。強度高的密碼是一個使用八個字以上包含字母、數字和大寫的組合。避免使用如出生日期或順序數字等易於猜測的密碼。這個密碼不應與其他電郵或帳戶密碼相同，而您亦應該把Google帳戶和密碼資料記錄在一個安全的地方。



Google帳戶讓您下載應用程式、為您保障個人資料，並可以幫您找回丟失的手機

‘強度高的密碼是一個使用八個字以上包含字母、數字和大寫的組合。’

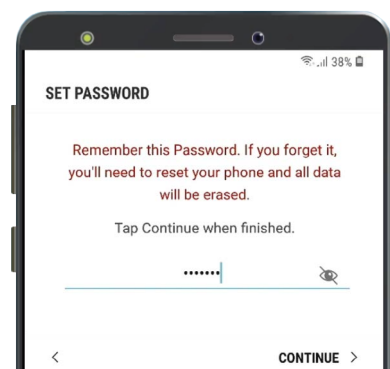
8. 再次輸入新密碼來確定。
9. Google會問您是否想輸入您的手機號碼來加強保安。您可以在這裡輸入手機號碼或點按**略過**稍後才進行。
10. 最後一步是同意**Google私隱和條款**。請細讀然後點按**同意**來繼續。
11. 建立Google帳戶後，您的Android手機會歡迎您！點按**下一步**來完成設定程序。

設定您的新Android手機

確保Android手機安全無虞

您的Android手機現在會提供設定密碼的選擇。您的密碼只能用來解鎖您的Android手機，防止他人未經您的許可使用您的手機。

1. 首先在手機上點按**設定PIN碼、圖案或密碼**。
2. 密碼比PIN碼更安全更難猜測，因此請點按**密碼**。
3. 點按**在設備開機時需要密碼**。然後點按**繼續**。
4. 使用包含字母、數字和大寫的組合**輸入新密碼**。這個密碼必須與Google帳戶的密碼不同。然後點按**繼續**。
5. 您將會需要**再次輸入密碼**來確定這個密碼是您想使用的。完成輸入後可點按**OK**。



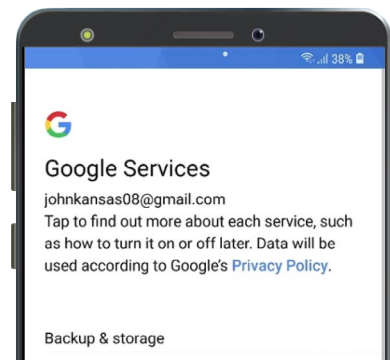
設定密碼來保護您的手機

設定Google額外功能

您的手機將提供設定Google額外功能的選擇。**Google服務**會自動備份您的資料，並允許應用程式使用定位來操作。

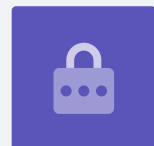
- 備份照片、個人資料和其他資料是非常方便的，尤其是當手機丟失、損壞或被盜時。
- 讓您的手機知道您的位置，這樣做是安全和非常有用的。應用程式會根據您的定位來提供更準確的本地天氣和交通情況，甚至可以幫助您找回丟失的手機。

我們將會在另一個課程中介紹這些功能。現在請先點按**更多**，然後點按**同意**來啟用Google服務。



您可以現在啟用Google服務或稍後才設定

Google帳戶的密碼不能與手機的密碼相同，亦不應與其他電郵或帳戶密碼相同。



設定您的新Android手機

啟用Google助理

Google助理可讓您使用語音來下達指令進行各種事情。

我們將會在另一份指南中詳細講解Google助理，現在請點按**更多**，然後點按**不需要**，稍後才設定。

手機製造商功能

您的手機會提供設定手機製造商帳戶的選擇，即啟用額外的功能，但您亦可以稍後才設定。

點按**向下箭嘴**，然後點按**略過**。

您的手機製造商會有自己的備份和還原功能，即可以從同一製造商的舊手機中復制數據和個人資料。

我們將會在另一個課程中講解**備份和還原**功能。現在請點按**不要還原**，然後點按**下一步**。

最後，您的手機製造商會為您介紹這個型號的特性，完成閱讀後可點按**完成**。

出現**主畫面**螢幕是代表已完成設定。做得好！

最後步驟

要知道您的Android手機是否已連接到家居Wi-Fi，看看螢幕頂部是否有Wi-Fi圖標。如果手機已插入SIM卡，您亦會看到手機訊號的圖標。

若圖標呈白色，即代表手機已連接到Wi-Fi和流動網絡，可以使用了！



呈現Wi-Fi和流動網絡圖標，即代表您可以使用手機